

Lägesbild 2025

Samverkansöverenskommelse mellan Stockholms stad och Polisregion Stockholm

Skarpnäcks stadsdelsförvaltning och lokalpolisområde Globen



Innehåll

Sammantagen bedömning av lokal lägesbild.....	2
Inledning.....	4
Syfte.....	4
Källor.....	4
Beskrivning av stadsdelsområdet	6
Geografiskt ansvarsområde	7
Socioekonomisk nivå	9
Beskrivning av lokalpolisområdet.....	16
Geografiskt ansvarsområde	16
Medborgarlöften lokalpolisområde Globen	16
Beskrivning av brottsligheten.....	18
Misshandelsbrott utomhus (alla åldrar)	18
Brott i nära relation	19
Bedrägerier	20
Narkotikabrottslighet.....	21
Personrån	22
Inbrott i bostad.....	23
Beskrivning av tryggheten	25
Ungdomars trygghet.....	27
Prioriterade samverkansområden	31
Unga i riskzon för destruktivt beteende.....	31
Otrygga och brottsutsatta platser	32
Systemhotande brottslighet.....	34
Särskilt utsatta och sårbara brottsoffer.....	35
Kriminella miljöer och livsstilar.....	37

Sammantagen bedömning av lokal lägesbild

Den lokala lägesbilden för 2025 har tagits fram gemensamt av lokalpolisområde Globen, Skarpnäcks stadsdelsförvaltning och utbildningsförvaltningen. Samverkan fokuserar på fem lokalt prioriterade områden: unga i riskzon för destruktivt beteende, otrygga och brottsutsatta platser, systemhotande brottslighet, särskilt utsatta och sårbara brottsoffer samt kriminella miljöer och livsstilar.

Skarpnäcks stadsdelsområde har cirka 46 500 invånare fördelat på nio stadsdelar. Befolkningen växer stabilt, men utvecklingen varierar. Hammarbyhöjden ökar mest i antal, medan Kärrtorp växer snabbast procentuellt. Flera områden – framför allt Bagarmossen, Björkhagen och Enskededalen – har en tydligt åldrande befolkning, vilket påverkar behovet av välfärdsinsatser framåt. Samtidigt finns tydliga socioekonomiska skillnader mellan områden: Enskededalen har högre inkomster och utbildningsnivåer, medan Bagarmossen och delar av Skarpnäcks gård har större utmaningar och tecken på utsatthet.

Det finns inga områden som klassas som utsatta eller särskilt utsatta. Två tidigare öppna drogscener, i Bagarmossen och på Skarpnäcksfältet, har avvecklats efter gemensamma insatser. Trots detta kvarstår lokala skillnader. Bagarmossen och Skarpnäcksfältet är fortfarande de områden som uppvisar högst brottsaktivitet och störst upplevd otrygghet, vilket gör dem prioriterade i det fortsatta trygghetsarbetet.

Den regionala trygghetsundersökningen 2025 visar att förtroendet för både polisen och stadsdelsförvaltningen är högt och har ökat över tid. 71 procent av invånarna uppger att polisen bryr sig om lokala problem, och 57 procent anser att stadsdelsförvaltningen gör detsamma — båda siffrorna ligger över stadens genomsnitt. Otryggheten fortsätter att minska, både totalt och över tid. Andelen som undviker att gå ut på kvällstid har minskat från 10 procent år 2020 till 6 procent 2025. Könsskillnaderna i trygghet är dock betydande: flickor och kvinnor är mer otrygga, vilket också framgår tydligt i Stockholmsenkäten där flickor i Skarpnäck sticker ut med särskilt hög otrygghet. Den grova våldsbrottsligheten, kopplad till gängkonflikter i regionen, har också påverkat tryggheten.

Brottsligheten i stadsdelen har totalt sett minskat. Misshandel utomhus har sjunkit flera år i rad, och i Bagarmossen har anmälningarna halverats. Däremot

har Skarpnäcks Gård ökat något i vissa brottstyper. Bedrägerier mot äldre har gått ned, sannolikt tack vare riktade informationsinsatser. Även bostadsinbrott har minskat markant, från 221 till 124 anmälningar det senaste året.

Narkotikabrotten har minskat tydligt, från 423 till 297 anmälningar. Det är viktigt att tolka detta med förståelse för att anmälda narkotikabrott till stor del speglar polisens närvaro och prioriteringar. Under 2024–2025 har polisen haft hög synlighet i området, vilket påverkat statistiken och samtidigt bidragit till att dämpa öppen narkotikahandel. Ungdomars tillgång till narkotika är dock alltjämt ett bekymmer. Stockholmsenkäten 2024 visar att narkotika är lätt att få tag på och att elever i Skarpnäck i högre grad än genomsnittet har provat narkotika, ofta med debutålder kring 14–15 år.

Sammanfattningsvis visar lägesbilden att Skarpnäcks stadsdelsområde utvecklas positivt både avseende brott och trygghet, men att skillnaderna mellan områden kvarstår. Bagarmossen och Skarpnäcks Gård är fortsatt mest prioriterade för långsiktiga insatser. Ungdomars utsatthet, socioekonomiska skillnader, narkotikaanvändning och otrygghet — särskilt bland flickor — är centrala fokusområden för fortsatt samverkan och trygghetsarbete.

Inledning

Stockholms stad och Polisregion Stockholm har tecknat en övergripande samverkansöverenskommelse som gäller från den 1 januari 2024 och tillsvidare. Den övergripande samverkansöverenskommelsen ligger till grund för lokala samverkansöverenskommelser mellan Stockholms stads förvaltningar och bolag samt lokalpolisområdena.

Inom ramen för den lokala samverkansöverenskommelsen tas en gemensam lägesbild fram. Denna lägesbild omfattar Skarpnäcks stadsdelsförvaltning, lokalpolisområde Globen, Trafikkontoret och Utbildningsförvaltningen och ligger till grund för prioritering av gemensamma insatser och åtgärder.

Syfte

En lägesbild utgår från en kartläggning och är en samlad bedömning av brott och otrygghet lokalt. I lägesbilden görs en analys av vilka brotts- och trygghetsproblem som är mest framträdande lokalt, deras karaktär och under vilka förhållanden de uppstår.

Lägesbilden kan visa var problemen inom ett område är som störst, hur situationen ser ut jämfört med referensdata och hur utvecklingen sett ut över tid. En mer avancerad lägesbild kan också innehålla prognoser eller fördjupningar kring vissa brottstyper. Lägesbilden utgör ett underlag för att välja och planera åtgärder samt visa på vilka problemområden som kräver gemensamma insatser utöver linjeverksamhet.

Lägesbilden är stadens och polisens gemensamma bild och skrivs för målgruppen anställda i respektive verksamhet.

Källor

- Brottstatistik Brå
- Polismyndigheten, brottstatistik Kupol
- Polismyndigheten, Statistik och lägesbild över skjutningar och sprängningar i Sverige, 2025
- Polismyndigheten, Så rekryteras barn och unga in i kriminalitet, 2024
- Regionala trygghetsmätningen 2025
- Stadsövergripande lägesbild, 2025
- Statistik om Stockholm, Befolkningsprognos 2025
- Stockholmsenkäten 2024

- Stockholms stad, Medborgarundersökning, 2025
- Stockholms stads områdesfakta 2024
- Stockholms stads Socialtjänstrapport 2023
- Stockholms stad, Trygghetsprogram 2024–2027
- Stockholms stads verktyg för stadsmiljö, Tyck till-appen
- Swecos befolkningsprognos 2024
- Trygghet i Stockholm 2023 Skarpnäck
- Utbildningsförvaltningens lägesbild för skolor i Skarpnäck

Beskrivning av stadsdelsområdet

Skarpnäcks stadsdelsområde ligger i sydöstra Stockholm och är stadens näst minst folkrika stadsdel, endast Skärholmen är mindre befolkad.

Stadsdelsområdet är beläget i sydöstra Stockholm och omfattar stadsdelarna Hammarbyhöjden, Björkhagen, Kärrtorp, Enskededalen, Bagarmossen, Skarpnäcks gård, Flaten, Skrubba och Orhem. De tre sistnämnda består till övervägande del av naturmark och har en liten befolkning. Området inbegriper även Flatens naturreservat, stadens största, samt delar av Nackareservatet.

Enskededalen påbörjade sin bebyggelse som en trädgårdsstad med småhus redan på 1920-talet. Hammarbyhöjden började bebyggas på 1930-talet och var en reaktion på dåtidens bostadsproblematik. Innerstaden var mycket trångbodd och Hammarbyhöjden var tänkt som ett område för "mindre bemedlade barnrika familjer". De första så kallade barnrikehusen¹ stod klara 1936. Björkhagen, Kärrtorp och Bagarmossen bebyggdes under slutet av 40- och början av 50-talet medan Skarpnäcksfältet bebyggdes under mitten av 80-talet.



Figur 1. Så kallade Barnrikehus på Nathorstvägen Hammarbyhöjden. Källa Stockholms stad/Stockholmskällan.

¹ [Familjebostäders barnrikehus i Hammarbyhöjden – Wikipedia](#). Hämtad: 2025-11-20.

År 2024 hade Skarpnäcks stadsdelsområde 46 407 invånare. Befolkningen förväntas öka till 47 576 år 2029, vilket motsvarar en tillväxt på cirka 2,5 procent. Fördelningen mellan kvinnor och män är jämn.

Diarienummer:
Lokalpolisområde Globen A739.611/2025
Skarpnäcks stadsdelsförvaltning: SKA 2025/783
Utbildningsförvaltningen Skarpnäcks grundskoleområde

På längre sikt beräknas befolkningen uppgå till drygt 51 000 invånare år 2034, vilket motsvarar en ökning med cirka åtta procent. Se tabellen nedan.

	Antal				Procent	
	2015	2024	2029	2034	2024	2034
0 år	650	514	516	637	1,1%	1,2%
1-5 år	3 208	2 543	2 314	2 696	5,5%	5,2%
6-15 år	4 959	5 163	4 625	4 423	11,1%	8,6%
16-19 år	1 594	1 964	2 027	1 929	4,2%	3,7%
20-24 år	2 724	2 278	2 577	2 753	4,9%	5,3%
25-65 år	27 585	27 297	27 725	30 029	58,8%	58,2%
66-79 år	3 518	5 166	5 761	6 584	11,1%	12,8%
80-89 år	1 076	1 210	1 736	2 164	2,6%	4,2%
90- år	402	272	295	411	0,6%	0,8%
Män	22 205	22 378	22 918	24 939	48,2%	48,3%
Kvinnor	23 511	24 029	24 658	26 686	51,8%	51,7%
Samtliga	45 716	46 407	47 576	51 625	100,0%	100,0%

Tabell 1. Befolkningen i Skarpnäcks stadsdelsområde per den 31 december 2024 samt prognos för 2034.
Källa: ODS

Skarpnäcks stadsdelsområde har en stabil befolkningstillväxt, men utvecklingen skiljer sig mellan stadsdelarna. Hammarbyhöjden växer mest i antal invånare, medan Kärrtorp har den största ökningen procentuellt. Bagarmossen, Björkhagen och Enskededalen har en tydligt åldrande befolkning, med relativt kraftig ökning av personer över 80 år. Skarpnäcks gård och Kärrtorp har en mer blandad åldersstruktur med både många barnfamiljer och fler äldre.

År 2024 fanns det totalt 24 000 bostäder i Skarpnäcks stadsdelsområde. Majoriteten, cirka 87 procent, utgörs av flerbostadshus eller andra typer av flerbostadsbebyggelse, medan småhus står för drygt 8 procent och specialbostäder (t.ex. äldreboenden och gruppboendestäder) för cirka 5 procent.

När det gäller upplåtelseform består bostadsbeståndet främst av bostadsrätter (11 532 bostäder), följt av allmännyttiga hyresrätter (6 561) och privata hyresrätter (4 253). Det finns även 1 654 äganderätter, huvudsakligen småhus.

Det finns totalt sex kommunala grundskolor varav fyra av dessa är högstadieskolor. Det finns även sju fristående skolor geografiskt placerade i Skarpnäcks stadsdelsområde. I stadsdelsområdet finns det även en kommunal gymnasieskola med cirka 160 elever samt ett fristående gymnasium med elever både från Stockholm och andra kommuner.

Av de cirka 4 000 folkbokförda eleverna i grundskoleåldern går knappt 3 800 i någon av de kommunala skolorna i Skarpnäcks stadsdelsområde, övriga elever går i fristående skolor alternativt i kommunala skolor i andra stadsdelsområden eller kommuner.

Socioekonomisk nivå

En hög socioekonomisk nivå innebär generellt god ekonomi, hög utbildning och stabil förankring på arbetsmarknaden, medan en låg nivå ofta kännetecknas av lägre inkomster, kortare utbildning och högre arbetslöshet. Skillnader i socioekonomisk nivå påverkar ofta hälsa, trygghet, livsvillkor och delaktighet i samhället.

Den socioekonomiska nivån i Skarpnäcks stadsdelsområde ligger i stort sett i linje med stadens genomsnitt, men det finns påtagliga skillnader mellan de olika stadsdelarna. Vissa stadsdelar präglas av högre inkomster, högre utbildningsnivå och bättre livsvillkor exempelvis Enskededalen medan Bagarmossen och delar av Skarpnäcks gård har lägre inkomstnivåer, större utmaningar och tydligare tecken på utsatthet. Dessa skillnader gör att barn och vuxna i olika delar av området kan ha mycket olika förutsättningar och det är därför en central aspekt i det kommunala jämlikhets- och trygghetsarbetet.

Barn som växer upp i familjer med låg socioekonomisk status påverkas på flera plan. Ekonomisk utsatthet kan skapa stress och otrygghet i hemmet, vilket ökar risken för psykisk ohälsa och påverkar barns känsla av trygghet och självförtroende. Begränsade resurser leder ofta till sämre boendevillkor, mindre tillgång till fritidsaktiviteter och sämre förutsättningar att lyckas i skolan. Brist på vuxna förebilder i arbete eller studier kan också påverka barns framtidstro och motivation. Sammantaget kan dessa faktorer bidra till att skillnader i livsvillkor och hälsa förs vidare mellan generationer.

Enligt en rapport² från Rädda barnen har antalet barn i fattigdom ökat markant, till totalt 276 000 barn, vilket motsvarar nästan 13 procent av alla barn i Sverige. Rädda barnen har reviderat sitt sätt att mäta³ barnfattigdom för att ge en mer realistisk bild av barns faktiska levnadsvillkor och ekonomiska utsatthet. För

² En ny verklighet. Rädda barnens fattigdomsrapport Sverige 2025.

https://resourcecentre.savethechildren.net/pdf/Barnfattigdom_251113_v3-2.pdf

³ Den nya metoden utgår från Konsumentverkets beräkningar av basbehov, i stället för den nuvarande riksnormen som följer konsumentprisindex, som halkat efter i värde. I rapporten lyfter Rädda Barnen att försörjningsstödet inte längre räcker till en skälig levnadsstandard, särskilt under de senaste årens prisökningar. Det reviderade måttet ger därför en mer verklighetsnära bild av barns ekonomiska situation i Sverige.

Skarpnäcks stadsdelsområde innebär det nya reviderade mätsättet att 9 procent, mot tidigare 6 procent, av barnen i Skarpnäcks stadsdelsområde lever i fattigdom.

Utbildning

Godkänd skolgång är centralt för att minska risken för att unga utvecklar ett destruktivt beteende. Utbildningsnivån i Skarpnäcks stadsdelsområde ligger nära stadens genomsnitt, men skillnaderna mellan stadsdelarna är påtagliga. Enskededalen (97,7 %) och Björkhagen (92%) uppvisar höga utbildningsnivåer och stark gymnasiebehörighet, medan Bagarmossen (83,1 %) och Skarpnäcks gård (85,2%) har större utmaningar kopplade till utbildning och skolresultat. Dessa skillnader har betydelse för arbetsmarknad, hälsa och inkomstnivåer i området.

Generellt har flickor högre gymnasiebehörighet än pojkar. Skillnaden mellan elever med svensk respektive utländsk bakgrund är också markant — i Skarpnäck är behörigheten 91 % bland elever med svensk bakgrund jämfört med 75 % bland elever med utländsk bakgrund.

Kön		Bakgrund		Totalt	Stockholm
Kvinnor	Män	Svensk	Utländsk		
90,0%	85,6%	91,0%	75,0%	87,7%	89,4%

Tabell 2. Behörighet till gymnasieskolan år 2024. Källa: ODS

Skolorna i Skarpnäcks stadsdelsområde har olika socioekonomiska index. Ett lågt index innebär att skolan generellt har goda förutsättningar för att nå bra resultat, medan ett högt index visar att förutsättningarna är mer utmanande.

Indexet bygger på flera faktorer, bland annat om eleven är nyanländ, vårdnadshavarnas utbildningsnivå, om familjen får ekonomiskt bistånd samt boende- och familjesituation.

Socioekonomiskt index	2023/2024	2024/2025	2025/2026
Bagarmossens skola	113	103	105
Brotorpsskolan	21	27	25
Björkhagens skola	102	83	85
Hammarbyskolan Norra	38	33	37
Skarpatorpsskolan	181	175	148
Skarpnäcks skola	30	32	29

Tabell 3. Socioekonomiskt index per kommunal grundskola i Skarpnäck. Källa: Utbildningsförvaltningen.

Närvarofrämjande arbete

Närvarofrämjande arbete är prioriterat på skolorna. Resultatet i tabellen nedan från de kommunala skolorna visar på hur frånvaron fördelar sig över åren. Resultaten ligger i linje med stadens siffror. Ökad försiktighet vid sjukdom (koppling till pandemin), förändrade samhälleliga normer kring hemarbete och ökad tillgång till studiematerial på distans framhålls som de främsta troliga delförklaringarna till den ökade elevfrånvaron⁴.

Frånvarostatistik	2022/2023	2023/2024	2024/2025
Bagarmossens skola	13,2	12,0	11,0
Brotorpsskolan	9,8	8,7	7,5
Björkhagens skola	11,9	11,3	11,0
Hammarbyskolan Norra	8,4	7,4	7,1
Skarpatorpsskolan	11,5	11,3	10,6
Skarpnäcks skola	10,2	9,4	10,0
Skarpnäck totalt	11,2	10,4	10,0
Stockholm stad	10,8	10,0	9,8

Tabell 4. Frånvaro i de kommunala skolorna i Skarpnäck. Källa: Utbildningsförvaltningen.

Ekonomi, arbetslöshet och ohälsa

Medianinkomsterna⁵ i Skarpnäcks stadsdelsområde är något lägre för både kvinnor och män jämfört med staden som helhet. Inom området finns också tydliga variationer mellan stadsdelarna. Enskededalen har de högsta medianinkomsterna, cirka 479 tkr för kvinnor och 522 tkr för män, följt av Björkhagen och Hammarbyhöjden. Bagarmossen har de lägsta inkomsterna, omkring 343 tkr för kvinnor och 367 tkr för män. Inkomstskillnaderna mellan könen är störst i Enskededalen och Hammarbyhöjden, medan Kärrtorp och Björkhagen uppvisar de minsta skillnaderna.

Den öppna arbetslösheten i Skarpnäcks stadsdelsområde uppgick den 31 oktober 2024 till 3,5 procent av befolkningen, vilket är i nivå med stadens genomsnitt på 3,4 procent. Det är dock en ökning från föregående år då siffran var 2,7 procent.

Arbetslösheten är något högre bland män (3,6 %) än bland kvinnor (3,3 %). De högsta nivåerna återfinns bland unga vuxna i åldern 20–24 år (3,4 %) samt bland personer i åldern 55–65 år (3,6 %), där andelarna ligger över stadens

⁴ *Det ska vara svårt att vara borta och lätt att komma tillbaka.* En studie av elevfrånvaro i grundskolan i Stockholms stad, augusti 2025.

⁵ Medianinkomst avser den inkomstnivå som delar befolkningen i två lika stora grupper – hälften har lägre och hälften har högre inkomst. Måttet påverkas inte av extremt höga eller låga inkomster och ger därför en mer rättvisande bild av den typiska inkomsten i ett område.

nivå. För 16–19-åringar är arbetslösheten 1,8 %, något lägre än i Stockholm som helhet. Skarpnäcks gård har den högsta andelen på 4,1 procent öppet arbetslösa medan Enskededalen har den lägsta (2,1%). Stadsdelarna Bagarmossen och Skarpnäcks gård har den lägsta andelen förvärvsarbetande personer, lägre utbildningsnivå samt den lägsta andelen invånare med svensk bakgrund.

Det ekonomiska läget med höga räntor samt ökade kostnader för livsmedel och boende påverkar hushållen i Skarpnäcks stadsdelsområde i betydande grad. Trots detta har antalet hushåll som ansöker om ekonomiskt bistånd inte ökat under det senaste året. Skarpnäcks stadsdelsområde ligger i nivå med stadens genomsnitt när det gäller andelen hushåll med ekonomiskt bistånd. Inom stadsdelen finns dock vissa skillnader mellan områden. Skarpnäcks gård har den högsta andelen, 2,7 procent, medan Hammarbyhöjden och Kärrtorp har de lägsta nivåerna med 0,8 respektive 1,0 procent av hushållen som får bistånd.

Ohälsotalen⁶ i Skarpnäcks stadsdelsområde (18%) är högre än genomsnittet för Stockholms stad (15%) och kvinnor har generellt högre ohälsotal än män. Bagarmossen och Skarpnäcks gård uppvisar högre ohälsotal än övriga stadsdelar i stadsdelsområdet men här ser vi att männen har de högsta ohälsotalen⁷.

	Dagar per person i befolkningen 16-65 år			Stockholm
	Kvinnor	Män	Totalt	
2024	21,4	14,9	18,3	14,9
2023	21,3	14,8	18,1	14,8
2022	20,7	14,4	17,6	14,3
2021	20,8	15,2	18,1	14,5
2020	22,1	15,8	19,1	15,3

Tabell 5. Ohälsotal tidsserie för Skarpnäcks stadsdelsområde. Källa Områdesfakta.

Demokrati, tillit och förtroende

Demokrati och trygghet är nära sammankopplade då öppenhet, transparens och medborgardeltagande stärker invånarnas tillit till staden. Hög tillit, både mellan människor och till offentliga institutioner, stärker den sociala sammanhållningen och bidrar till ökad trygghet. Stadsdelsnämnden fortsätter att främja öppna och välbesökta stadsdelsnämndssammanträden som forum för

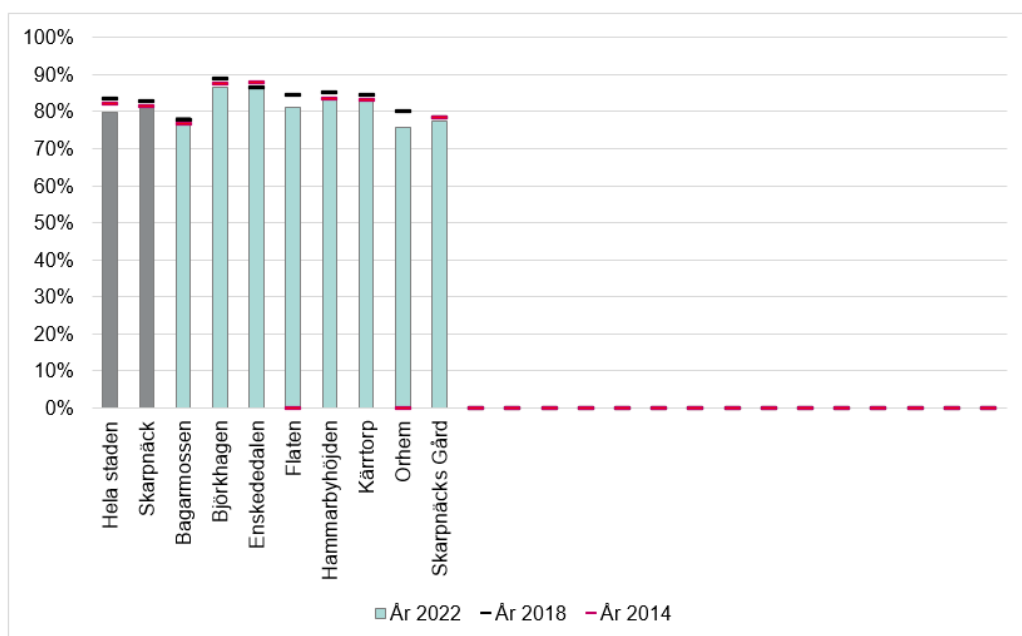
⁶ Ohälsotalet är ett mått som visar hur många dagar per år invånarna i genomsnitt har fått ersättning från Försäkringskassan på grund av sjukdom eller rehabilitering.

⁷ Ohälsotalet ligger på cirka 20 respektive 19 dagar år 2023. Källa: Statistik om Skarpnäck.

möten mellan invånare och politiker för att ytterligare stärka delaktighet, insyn och tillit.

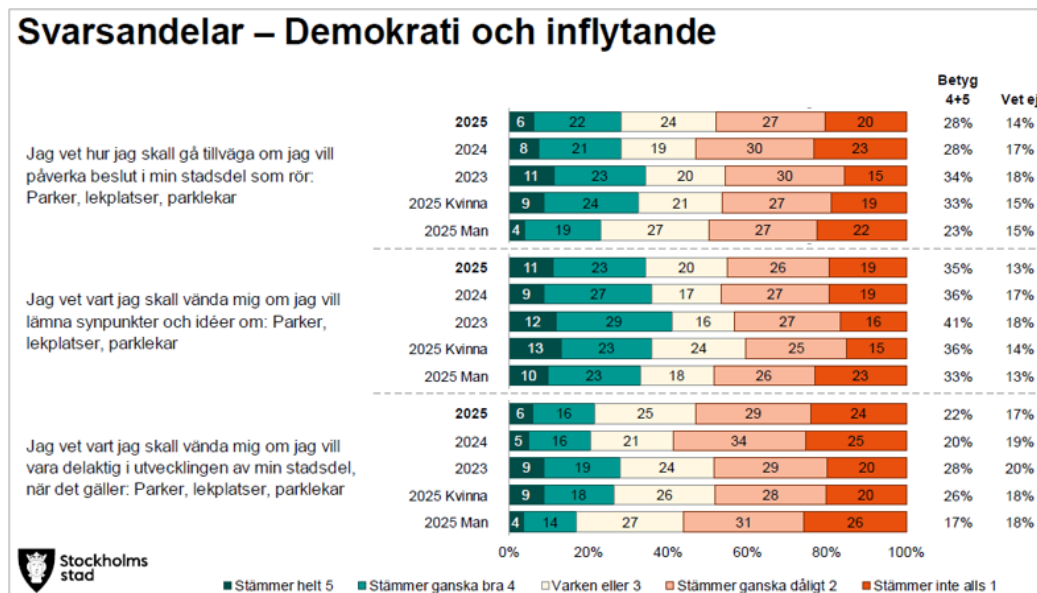
En fungerande demokrati bygger på att medborgare har möjlighet och vilja att påverka beslut som rör samhället. Valdeltagande visar graden av tillit till det demokratiska systemet och upplevelsen av att den egna rösten spelar roll. Hög delaktighet stärker demokratins legitimitet, medan lågt valdeltagande kan tyda på bristande förtroende eller känsla av utanförskap.

Valdeltagandet, andelen röstberättigade individer som röstade, i valet år 2022 uppgick i Skarpnäck stadsdelsområde till 81,5 procent, vilket är högre jämfört med stadens snitt men lägre än valdeltagandet 2018 (82,7 procent). Sjunkande valdeltagande är en negativ trend som syns i hela staden. Inom stadsdelsområdet finns det dock variationer i valdeltagandet mellan stadsdelarna. I områden som Enskededalen och Hammarbyhöjden är valdeltagandet högt, ofta över genomsnittet för Stockholm. I delar som Bagarmossen och Skarpnäcks gård är valdeltagandet lägre. Det speglar de socioekonomiska skillnaderna i området och påverkar hur representativ den lokala demokratin blir. Förvaltningen har genomgående höga resultatet i tillitsfrågorna i regionala trygghetsmätningen 2025 såväl som i stadens medborgarundersökning 2025.



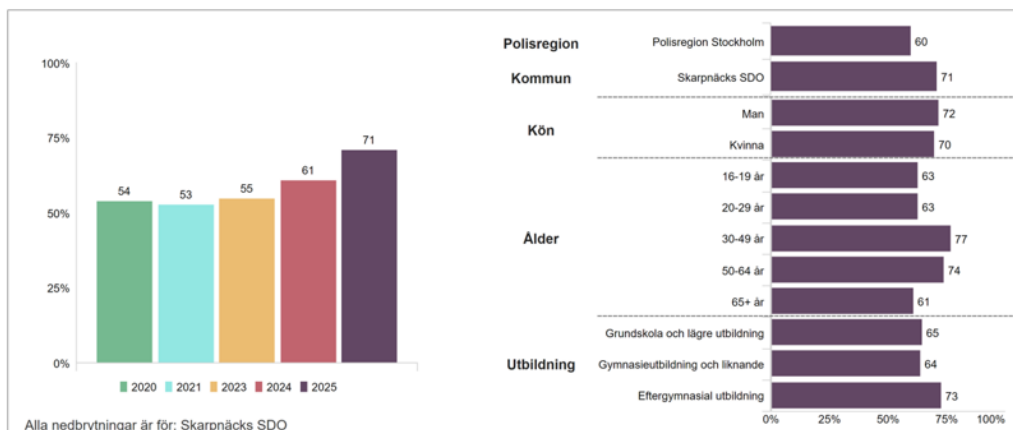
Figur 3. Andel röstberättigade individer som röstade i valet år 2022, 2018 samt 2014 för olika områden. Källa: Valmyndigheten/ Stockholms stad

Medborgarundersökningen 2025 visar att förvaltningen behöver fortsätta utveckla arbetet med att öka invånarnas kännedom om hur de kan lämna synpunkter och bidra till stadsdelsområdets utveckling, vilket tabellen nedan visar.



Figur 4. Demokrati och inflytande. Källa: Medborgarundersökningen 2025

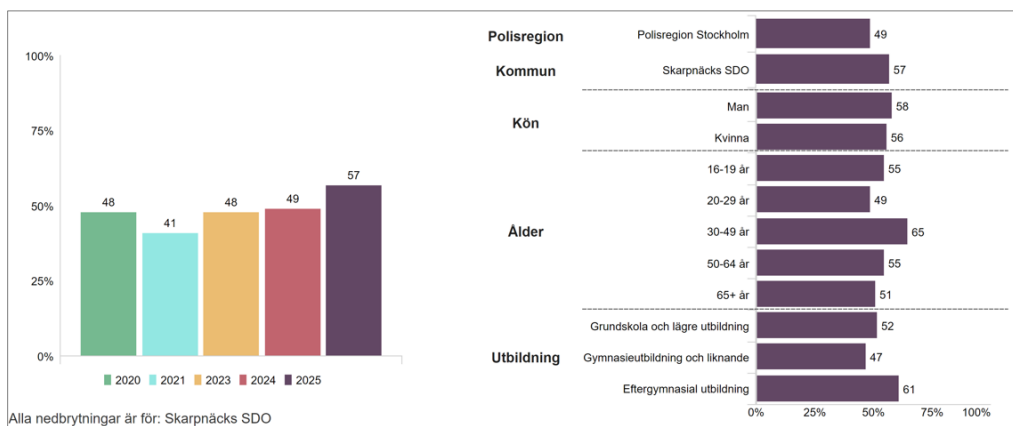
Den regionala trygghetsmätningen 2025 visar att allt fler invånare upplever att både polisen och kommunen *bryr sig om* de problem som finns i lokalområdet. Samtidigt uppger en relativt stor andel att de saknar en uppfattning och svarar *vet ej* – 34 procent när det gäller polisen och 38 procent när det gäller kommunen. När man istället ser till dem som aktivt instämmer eller misstyycker framträder en mer positiv utveckling. Andelen som anser att polisen och kommunen *inte bryr sig* om problemen i lokalpolisområdet har minskat stadigt under perioden 2020–2025, vilket tyder på ett ökat förtroende över tid. Om man bryter ner siffrorna för Skarpnäcks stadsdelsområde har invånarna ett högt förtroende för både polisen och stadsdelsförvaltningen. Förtroendet för polisen har ökat stadigt varje år sedan 2020. Diagrammet nedan visar att i årets undersökning uppger 71 procent av invånarna att de anser att *polisen bryr sig om de problem som finns i området där de bor*, vilket ligger över genomsnittet för hela staden.



Figur 5. Invånarnas förtroende för polisen över tid. Källa: Regionala trygghetsundersökningen 2025

Det högsta förtroendet för polisen finns i Kärrtorp och Bagarmossen, 79 respektive 78 procent.

När det gäller förtroendet för Skarpnåcks stadsdelsförvaltning visar enkätfrågan *Kommunen bryr sig om de problem som finns i området där jag bor* att 57 procent av invånarna instämmer helt eller delvis i påståendet, vilket visar på en positiv grund för fortsatt lokalt trygghetsarbete. Högst förtroende hittas i Danderyd, Skärholmens SDO, Skarpnåcks SDO, Täby och Lidingö där mellan 55 till 58 procent av invånarna uppger att de instämmer i att kommunen bryr sig om området där de bor. Värdet för Stockholms stad som helhet är 49 procent. Störst förtroende har invånarna i Kärrtorp medan Hammarbyhöjden har lägst förtroende för förvaltningen.

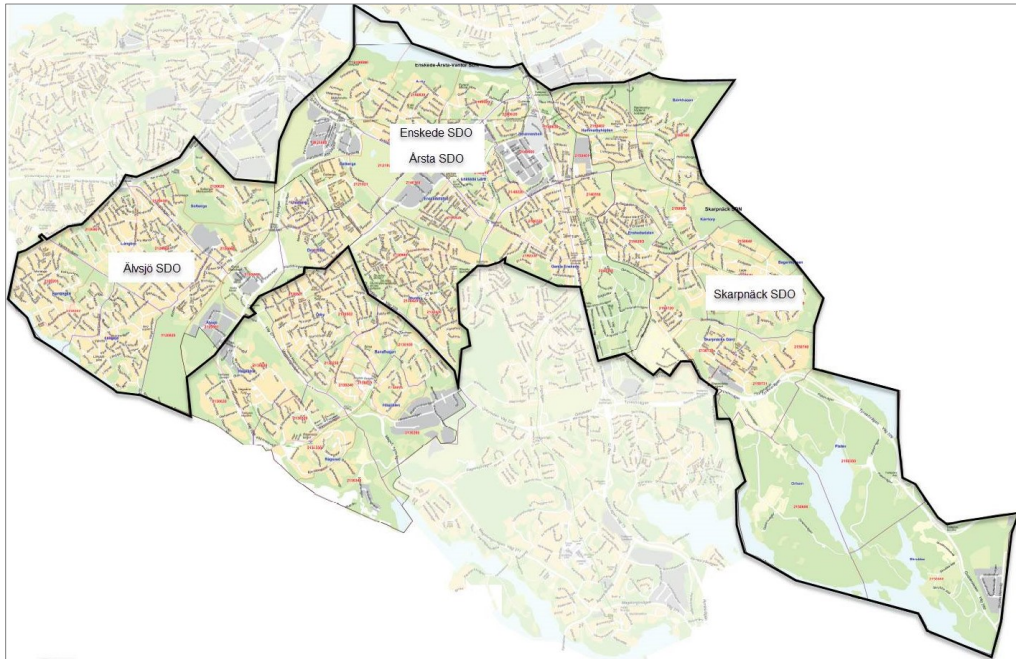


Figur 6. Invånarnas förtroende för Skarpnåcks SDO över tid. Källa: Regionala trygghetsundersökningen 2025.

Beskrivning av lokalpolisområdet

Geografiskt ansvarsområde

Globens lokalpolisområde innefattar tre stadsdelsområden (helt eller delvis), Enskede-Årsta-Vantör, Hägersten-Älvsjö och Skarpnäck.



Figur 7. Globens lokalpolisområde. Bild från Polisen Globen Facebooksida.

Medborgarlöften lokalpolisområde Globen

Lokalpolisområde Globens medborgarlöfte är att synliggöra för invånarna att trygghet och våldsprevention är prioriterade områden inom vårt arbete.

Insatser för att öka tryggheten

Lokalpolisområde Globen ska arbeta för att öka tryggheten och minska risken för våld och kriminalitet i offentlig miljö. Arbetet ska präglas av hög närvaro och synlighet i hela lokalpolisområdet, med särskilt fokus på de platser och tider som, enligt aktuell lägesbild, uppvisar hög förekomst av våldsbrott eller en uttalad otrygghet.

För att förstärka den polisiära närvaron kommer lokalpolisområdet att avsätta resurser för en särskild helginsats under minst 40 av årets 52 helger. Helginsatsen ska bedrivas i nära samverkan med andra trygghetsskapande

aktörer, exempelvis fältassistenter, mobila ordningsvakter och polisens volontärer.

Skarpnäckslyftet

Skarpnäcks Gård är per definition inte klassat som ett utsatt område, men har under en längre tid haft en högre och grövre brottslighet än övriga delar av stadsdelen. Det vill lokalpolisområde Globen tillsammans med Skarpnäcks stadsdelsförvaltning fortsätta arbeta med. Skarpnäckslyftet är exempel på hur samordnade åtgärder kan stärka tryggheten genom insatser och ökad synlighet av trygghetsskapande aktörer. Fritidsgårdar, fältassistenter och den sociala insatsgruppen (SIG) är viktiga aktörer i förvaltningens arbete. Fokus ligger på att öka vuxennärvaro och tilliten till välfärdssamhället genom att fånga upp, bygga relationer och lotsa ungdomar till stöd. Lokalpolisområde Globen åtar sig att under 2026 fortsätta vara en aktiv och engagerad samverkanspartner inom ramen för Skarpnäckslyftet.

Trygghetsvandringar

Trygghetsvandringar är ett etablerat arbetssätt inom det brottsförebyggande arbetet och är en viktig del av den situationella preventionen för att öka tryggheten. Genom att kombinera lokal kunskap, invånarnas perspektiv och professionellas bedömningar bidrar trygghetsvandringar till en mer träffsäker lägesbild och möjliggör effektiva, konkreta insatser i både den sociala och fysiska miljön. Lokalpolisområde Globen lovar att vara en engagerad och aktiv part i de årliga trygghetsvandringar som görs tillsammans med stadsdelsförvaltningen.

Beskrivning av brottsligheten

Brottsligheten i Skarpnäcks stadsdelsområde har huvudsakligen sammanställts med uppgifter från Polismyndigheten och Stockholm Stad. Hur brottsligheten utvecklar sig inom stadsdelsområdet och hur den ter sig i stadsdelsområdets olika områden är av betydelse för prioriteringen av samverkansområden mellan Skarpnäcks stadsdelsförvaltning och Globens lokalpolisområde.

Årets lägesbild redovisar annan statistik än föregående år, vilket kan innebära vissa avvikelser i jämförelserna. Skillnaderna beror på att uppgifterna har hämtats från ett annat statistikverktyg samt att vissa brottskoder och brottskategorier har förändrats.

Generellt bör statistik över anmälda brott tolkas med försiktighet. Antalet anmälningar påverkas inte enbart av den faktiska brottsligheten, utan även av faktorer som förändrad anmälningsbenägenhet, variationer i polisens resurser och prioriteringar samt demografiska förändringar i befolkningen.⁸ Trots dessa osäkerheter utgör statistik över anmälda brott, tillsammans med uppgifter om invånarnas trygghetsupplevelser, en viktig grund för att förstå utvecklingen och planera det lokala trygghetsarbetet.

Misshandelsbrott utomhus (alla åldrar)

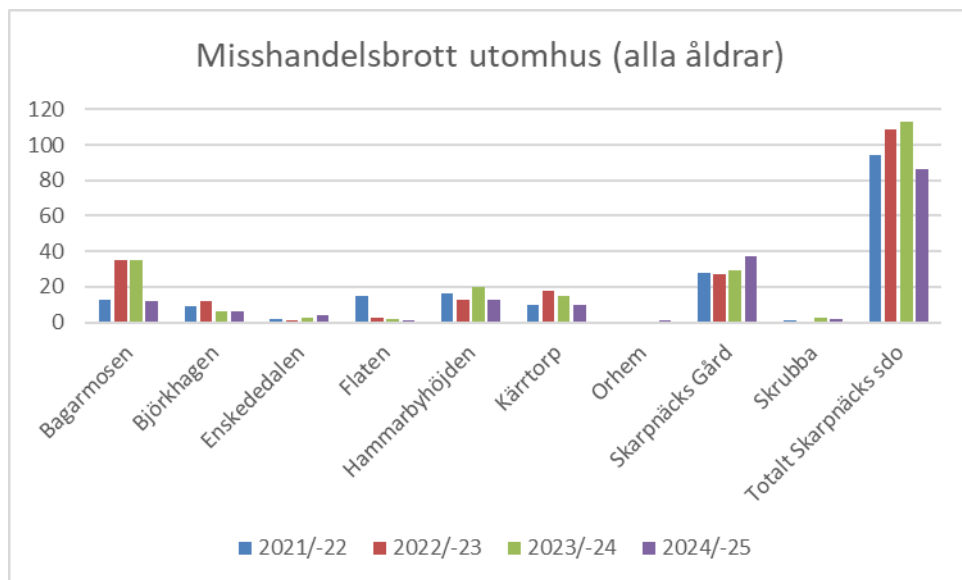
Misshandelsbrott utomhus har minskat i stadsdelsområdet sedan 2021. Under perioden september 2024 till och med augusti 2025 anmäldes 84 brott. Samma period föregående år anmäldes 113 brott, och perioden dessförinnan 109 brott. De flesta anmälningarna gjordes i Skarpnäcks Gård och Hammarbyhöjden, tätt följt av Bagarmossen.

Jämfört med föregående mätperiod visar Bagarmossen och Hammarbyhöjden en minskning av anmälda brott. I Bagarmossen har antalet anmälningar halverats. Skarpnäcks Gård visar däremot en ökning av anmälda brott jämfört med föregående period.

Statistiken visar att brotten oftast sker kring klockan 11.00 och 15.00, samt mellan 18.00 och 19.00 och runt 21.00. Onsdagar och lördagar sticker ut som de dagarna med flest anmälningar. Sett till månader hade maj, juni och oktober flest anmälda brott under perioden. Män är överrepresenterade som

⁸ Om brottsstatistiken; Tolka statistiken. Brottsförebyggande rådet 2024.

målsägande, och i de flesta fall är gärningspersonen obekant för offret. Snittåldern för både målsägande och misstänkta är cirka 34 år.



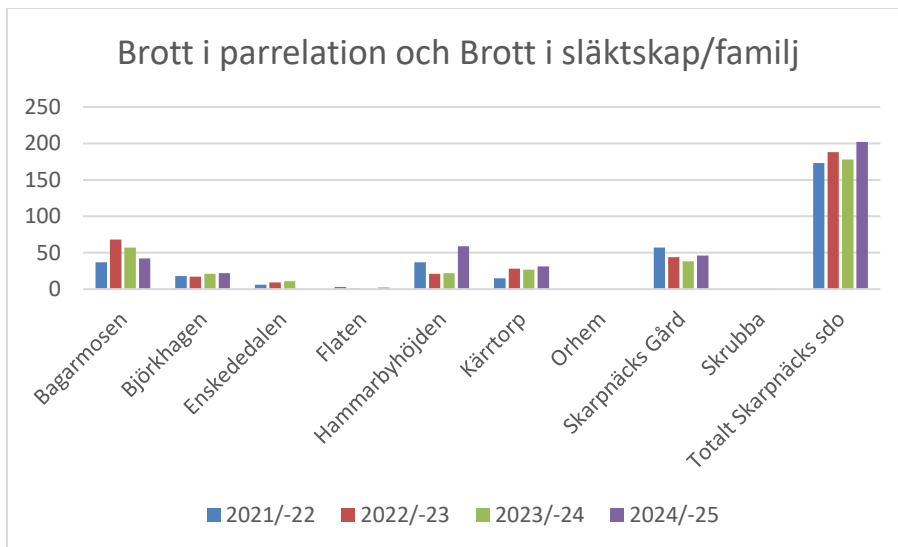
Figur 8. Antalet anmälda misshandelsbrott utomhus över tid i Skarpnäcks stadsdelsområde.

Brott i nära relation

Brott i nära relation sker oftast i hemmet vilket gör dem svårupptäckta. Eftersom endast några procent av utsatta anmälare, betyder det att resurser och insatser som bygger på polisanmälningar riskerar att missa stora delar av problemområdet. Det är ett brott med ett stort mörkertal inom statistiken. Enligt Brottsförebyggande rådet är det knappt 4 procent av alla som blivit utsatta för våld i en parrelation som anmäler det.⁹ Antalet anmälda brott i nära relation har legat på en relativt stabil nivå under de senaste åren.

Mellan september 2021 och augusti 2022 anmäldes 173 brott. Under perioden september 2022 till augusti 2023 ökade antalet till 188, för att sedan minska till 178 mellan september 2023 och augusti 2024. I den senaste mätperioden, september 2024 till augusti 2025, anmäldes totalt 202 brott. Hammarbyhöjden är det område där anmälningarna har ökat mest, medan Bagarmossen visar en minskning jämfört med tidigare år. Se tabellen nedan.

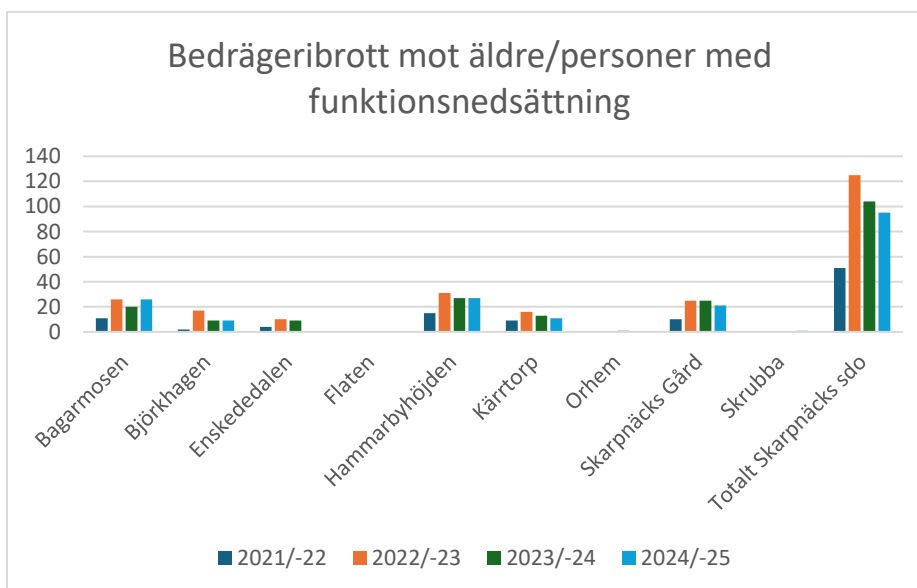
⁹ Brottsförebyggande rådet, Brott i nära relation, 2024.



Figur 9. Antalet anmälda brott i nära relation över tid i Skarpnäcks stadsdelsområde.

Bedrägerier

Skarpnäcks stadsdelsområde följer samma trend som övriga Sverige, där antalet bedrägerier mot äldre stadigt ökat men för i år minskat något. Mellan september 2024 och augusti 2025 anmäldes 95 bedrägerier mot äldre eller personer med funktionsnedsättning. Under samma period året innan, september 2023 till augusti 2024, anmäldes 104 sådana brott. Den minskning som nu syns kan vara ett resultat av de brottsförebyggande informationsinsatser som Polismyndigheten, Skarpnäcks stadsdelsförvaltning och andra aktörer genomfört för att höja kunskapen om bedrägerier i samhället.



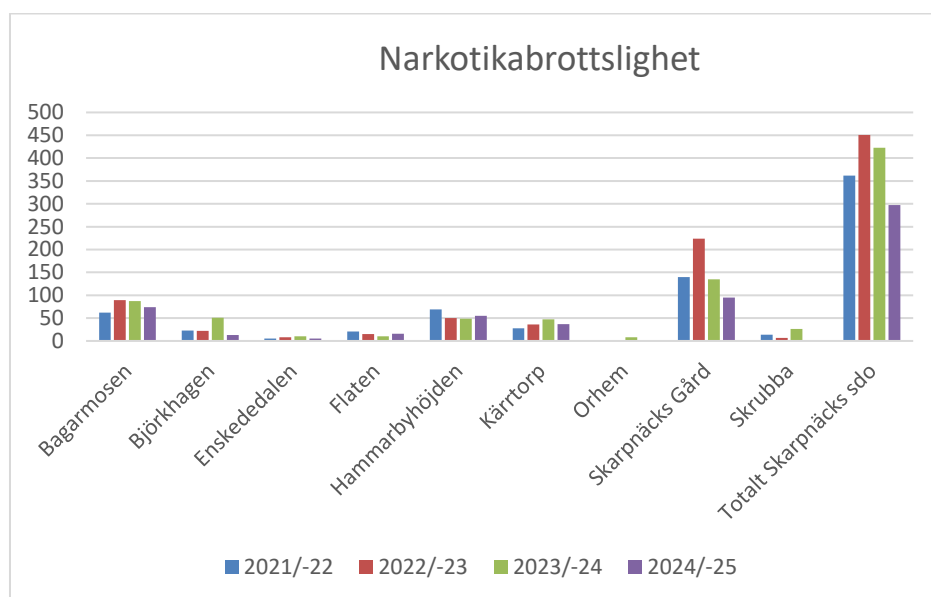
Figur 10. Antalet anmälda bedrägeribrott mot äldre/ personer med funktionsnedsättning över tid i Skarpnäcks stadsdelsområde.

Den genomsnittliga åldern på de som drabbades under den senaste mätningen är 76 år. De områden i stadsdelsområde som haft flest anmälningar är Hammarbyhöjden, Bagarmossen och Skarpnäcks Gård. Mejl, telefon och SMS är de vanligaste typerna av bedrägerier, samtidigt är annat det vanligaste svaret – här kan kortbedrägerier, annonsbedrägerier och investeringsbedrägerier vara möjliga förklaringar¹⁰.

Narkotikabrottslighet

Andelen anmälda narkotikabrott har minskat i hela stadsdelen. Från september 2024 till augusti 2025 anmäldes totalt 297 narkotikabrott, det kan jämföras med 423 under samma period mellan 2023 till 2024. De flesta narkotikabrott uppdagades under lördagar. Majoriteten av brotten skedde i Skarpnäcks Gård (95 stycken) och Bagarmossen (74 stycken).

Som i tidigare år är Hammarbyhöjden och Kärrtorp områdena med flest antal narkotikabrott efter Skarpnäcks Gård och Bagarmossen. Män är överrepresenterade när det kommer till misstänkta för narkotikabrott och snittålder för dem är 32 år.



Figur 11. Antalet anmälda narkotikabrott över tid i Skarpnäcks stadsdelsområde.

Eftersom narkotikabrott är en brottskategori som saknar målsägande uppdagas brotten i de flesta fall genom polisiär närvaro eller genom iakttagelser från vittnen. Det betyder att en ökad mängd av narkotikabrott på en specifik plats ofta är resultatet av polisen närvaro och polisiära ingripanden. Statistiken kan

¹⁰ Regionala trygghetsmätningen 2025.

däremot visa hur polisen valt att lägga sina resurser, vilket ofta är baserat på iakttagelser från allmänhet eller andra former av underrättelser. På så vis ger statistiken en viss bild av hur narkotikabrottsligheten är utbredd, även om mörkertalet är stort.

Stockholmsenkäten visar att narkotika är lättillgängligt för ungdomar, men att det inte går att se några tydliga trender av vare sig ökning eller minskning i användning de senaste åren. I årskurs 9 uppger 17 procent av pojkarna och 9 procent av flickorna att de har använt narkotika. I gymnasiet är motsvarande siffror 32 procent av pojkarna och 29 procent av flickorna. Jämfört med andra stadsdelar i staden har Skarpnäck en högre andel pojkar i årskurs 9 samt gymnasieelever av båda könen som har testat narkotika. Debutåldern ligger ofta vid 14–15 år.

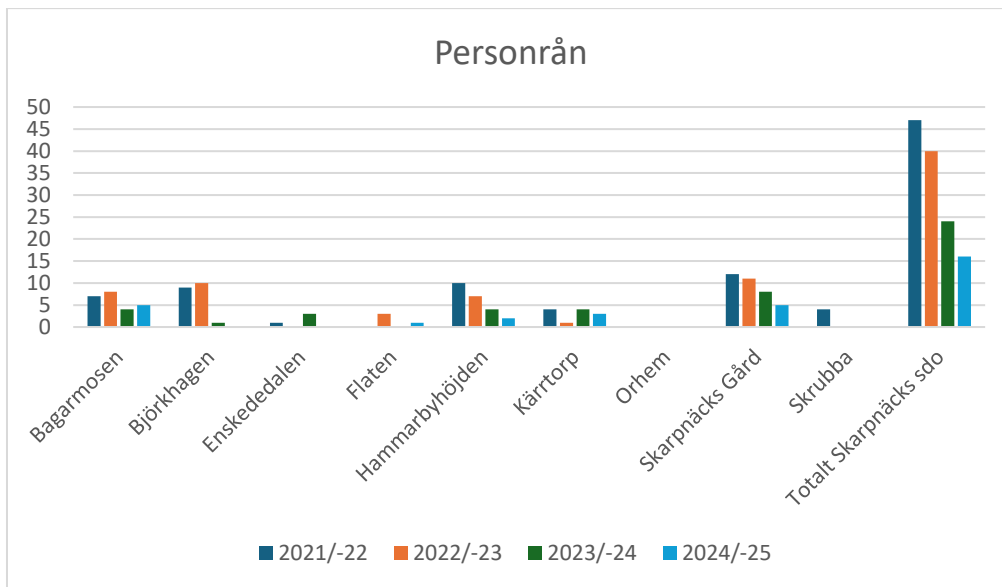
Ungdomar får vanligtvis tag på narkotika genom att bli bjudna av kompisar, köpa av en okänd person eller via sociala medier. Att narkotika finns i ungdomars vardag blir tydligt genom att hälften av pojkarna i gymnasiet som inte testat narkotika ändå haft möjlighet att göra det. Under flera år ökade andelen gymnasieungdomar som befunnit sig nära narkotika utan att själva använda den. I 2024 års enkät minskar denna andel något.

Personrån

Under perioden september 2024 till augusti 2025 anmäldes 16 personrån i Skarpnäcks stadsdelsområde. Motsvarande period 2023–2024 anmäldes 24 personrån, och 40 under perioden 2022–2023. Minskningen kan delvis förklaras av att kontanter blivit mindre vanliga i samhället. Statistiken visar dessutom att antalet misstänkta är färre än antalet anmälda brott.

Personrån sker främst mellan klockan 19.00 och 20.00, men det förekommer även kring klockan 14.00. Statistiken visar också att rånen oftare sker på torsdagar och söndagar. Brotten begås ofta i anslutning till tunnelbane- och busstationer samt på mer avlägsna platser, men de förekommer även i tätbebyggda områden och är geografiskt spridda inom stadsdelen.

Sett till antalet anmälda personrån per 1 000 invånare är risken att utsättas låg. Vissa områden sticker dock ut geografiskt, särskilt Skarpnäcks Gård och Bagarmossen, där flest personrån anmäls.



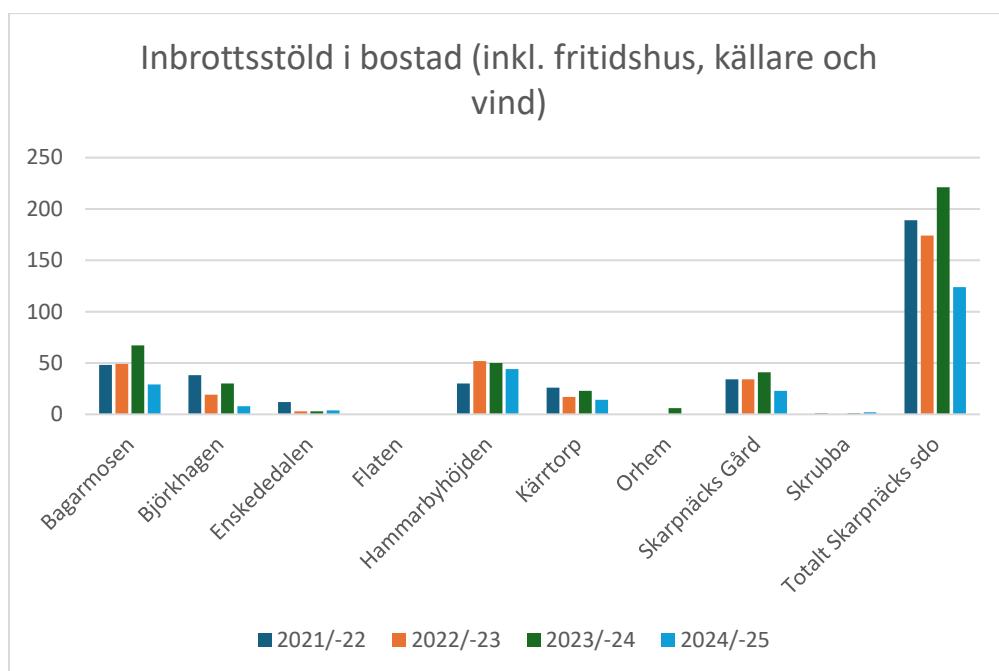
Figur 12. Antalet anmälda personrån över tid i Skarpnåcks stadsdelsområde.

Inbrott i bostad

Ett bostadsinbrott påverkar ofta personer långt efter själva händelsen. Förutom de materiella förlusterna upplever många en stark känsla av otrygghet, kränkning och oro över att hemmet – den plats som ska vara tryggast – blivit inträngd i. Antalet anmälda bostadsinbrott har minskat kraftigt sedan 2017, enligt statistik från Brå. Mörkertalet bedöms vara relativt lågt, eftersom de flesta anmäler inbrott för att kunna nyttja sin hemförsäkring¹¹.

Till skillnad från tidigare år inkluderar årets statistik även bland annat fritidshus. Den nya statistikinhämtningen visar att antalet anmälda bostadsinbrott i stadsdelsområdet har minskat från 221 anmälningar mellan september 2023 och augusti 2024 till 124 anmälningar mellan september 2024 och augusti 2025. Minskningen syns i hela stadsdelen, med undantag för Enskededalen och Skrubba där en mindre ökning har noterats. De områden som har flest anmälda bostadsinbrott är Hammarbyhöjden, följt av Bagarmossen. Se tabellen nedan.

¹¹ Bostadsinbrott. Utveckling, karaktär och polisens hantering. Brå 2024

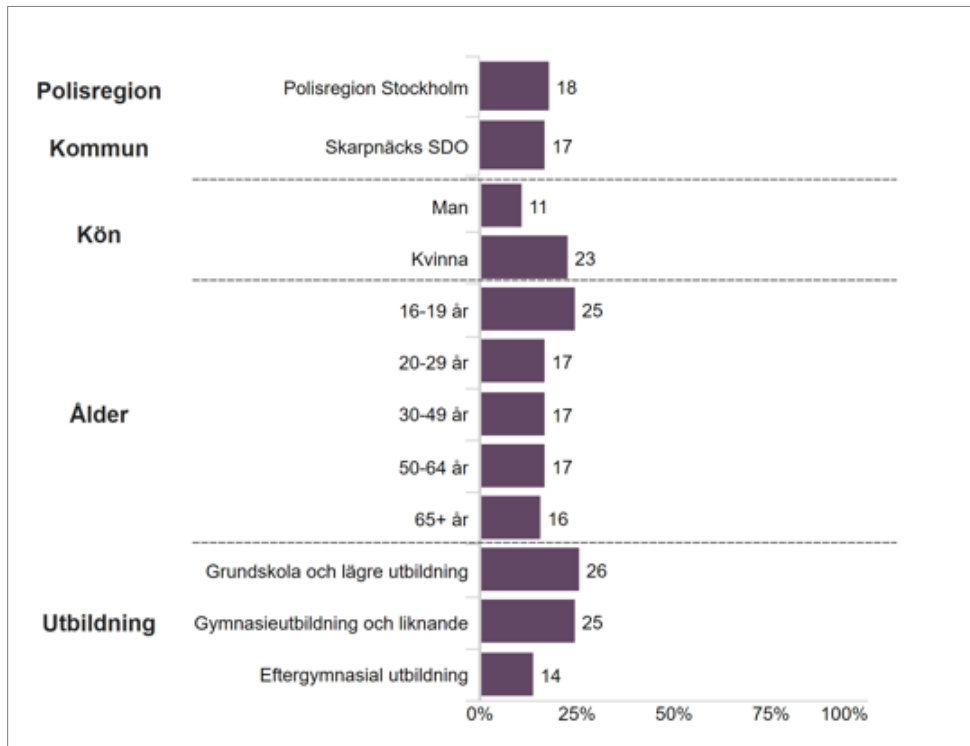


Figur 13. Inbrottsstöld i bostad (inkl. fritidshus, källare och vind) över tid i Skarpnäcks stadsdelsområde.

Beskrivning av tryggheten

Den regionala trygghetsundersökningen 2025 mäter medborgarnas otrygghet, brottsutsatthet och syn på polisens och kommunens trygghetsskapande arbete. Andel som uppger att de är otrygga¹² uppgår år 2025 till 18 procent, en minskning från 20,5 procent 2024 och 7,2 procentenheter lägre än 2020. Även gruppen som är *mycket* otrygga har minskat. Andelen som svarat att de är mycket trygga har ökat i motsvarande omfattning som otryggheten har minskat.

Resultaten i Skarpnäcks stadsdelsområde följer samma mönster. Könsskillnaderna består¹³ - 23 procent av kvinnorna känner sig otrygga jämfört med 11 procent av männen. Även ålderskillnaderna är tydliga – unga 16–19 år är mest otrygga (25 %), medan personer över 65 år är tryggast (16 %).

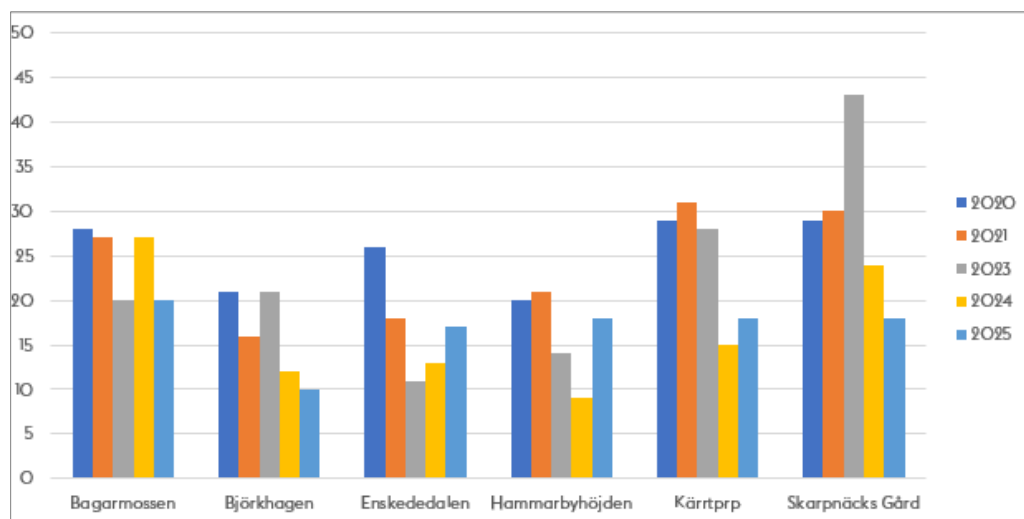


Figur 14. Otrygghet och oro för brott i Skarpnäcks stadsdelsområde. Källa: Regionala trygghetsundersökningen 2025.

¹² Avser de som svarat *Ganska otrygg*, *Mycket otrygg* eller *Går ej ut ensam på kvällen av oro för att utsättas för brott*.

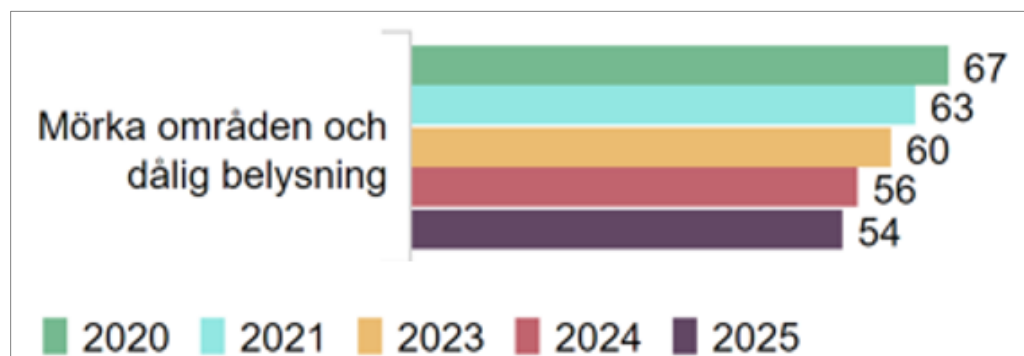
¹³ Frågan avser: Om du går ut ensam sent en kväll i området där du bor, känner du dig trygg eller otrygg eller går du i stort sett aldrig ut ensam på kvällarna? Andel i procent som svarat *mycket otrygg*, *ganska otrygg*, *går ej ut ensam på kvällen av oro att utsättas för brott*.

På områdesnivå finns dock vissa variationer. Björkhagen har den lägsta andelen otrygga invånare (10 procent), medan Bagarmossen ligger på 20 procent. Noterbart är att Enskededalen, Hammarbyhöjden och Kärrtorp uppger man sig vara mer otrygg 2025 än året innan medan både Bagarmossen och Skarpnäcks gård uppvisar en minskad otrygghet.



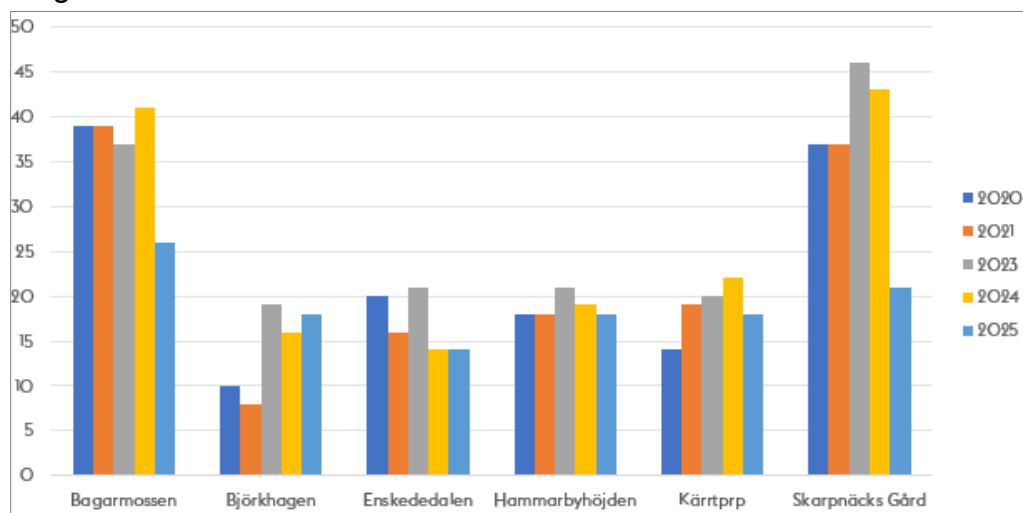
Figur 15. Utveckling över tid Skarpnäcks stadsdelsområden – Upplevd otrygghet på kvällar. Källa: Regionala trygghetsundersökningen 2025.

För upplevda problem i bostadsområdet – såsom skadegörelse, nedskräpning och öppen narkotikahandel – syns liknande mönster som för andelen otrygga. I den regionala trygghetsundersökningen från 2025 svarar 54 procent av respondenterna i Skarpnäcks stadsdelsområde att det finns problem med mörka områden och dålig belysning i deras bostadsområde eller i anknytning till detta. Även om siffran stadigt har sjunkit sedan år 2020 så är det en relativt hög siffra, som förvaltningen kommer att arbeta vidare med. Motsvarande siffra för staden är 51 procent.



Figur 16. Mörka områden och dålig belysning i Skarpnäcks stadsdelsområden över tid. Källa: Regionala trygghetsundersökningen 2025.

Klotter och nedskräpning upplevs som problem av respondenterna medan skadegörelse, ungdomar som stör ordningen samt narkotikahandel som sker på öppen gata eller torg har minskat i Skarpnäcks stadsdelsområde. I Björkhammar svarar respondenterna att de ser en ökning av problematiken men då får man ha i minnet att utgångsläget är låga förekomster. Det är glädjande att både Skarpnäck och Bagarmossen visar en tydlig minskning även om de ändå har högre siffror i jämförelse med övriga stadsdelsområden avseende öppen droghandel.



Figur 17. Öppen droghandel på gator och torg i Skarpnäcks stadsdelsområden över tid. Källa: Regionala trygghetsundersökningen 2025.

Resultaten från stadens Medborgarundersökning 2025 visar även den en positiv utveckling av trygghetsupplevelsen i stadsdelsområdet. 68 procent av invånarna uppger att de känner sig trygga när de går ensamma hem på kvällen i den stadsdel där de bor. Det är en ökning från 65 procent år 2024 och något högre än stadens genomsnitt på 67 procent.

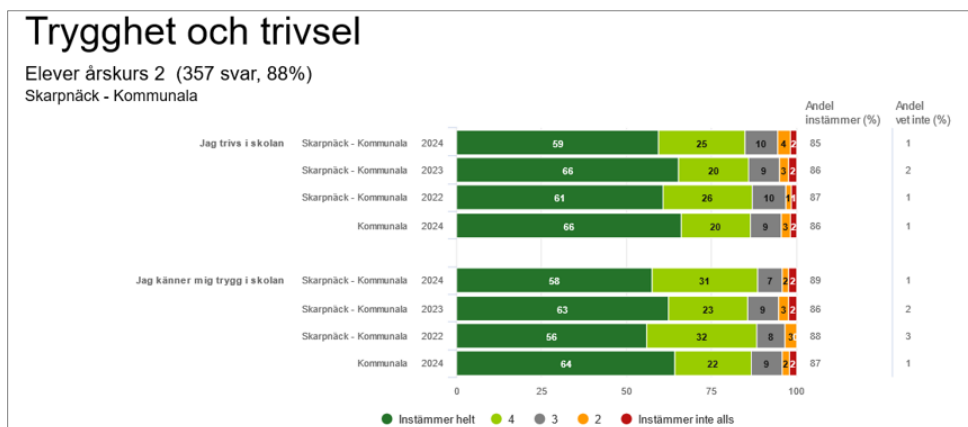
Även den övergripande trygghetskänslan har stärkts. 86 procent av stadsdelsområdets invånare anser att deras stadsdel är en trygg plats att bo i, jämfört med 82 procent året innan. Detta ligger också fyra procentenheter över stadens genomsnitt, som är 82 procent.

Ungdomars trygghet

Stockholmsenkäten 2024 visar att flickor i högre grad än pojkar känner sig mycket eller ganska otrygga när de går ut ensamma sent på kvällen i sitt bostadsområde. Flickor uppger också oftare att de undviker att gå ut på kvällen av oro för att utsättas för brott. I Skarpnäcks stadsdelsområde är denna

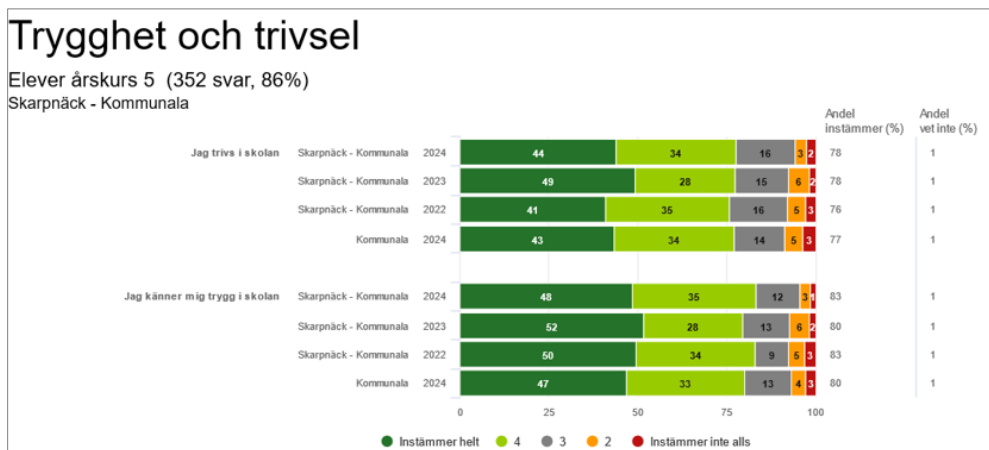
otrygghet ännu mer uttalad bland flickor jämfört med genomsnittet i övriga stadsdelar.¹⁴

Enligt Grundskoleundersökningen från 2024 uppger elever i Skarpnäcks stadsdelsområde att de upplever hög grad av trygghet och trivsel i de kommunala skolorna. Elever i årskurs 2 svarar i stor utsträckning att de trivs, känner sig trygga och vet att de kan vända sig till en vuxen om någon behandlats illa.



Figur 18. Trygghet och trivsel elever årskurs 2. Källa: Grundskoleundersökningen 2024.

I årskurs 5 och 8 är mönstret liknande, och majoriteten anser att vuxna reagerar när någon elev far illa. Dessa resultat visar att skolmiljön generellt upplevs som trygg och stödjande.

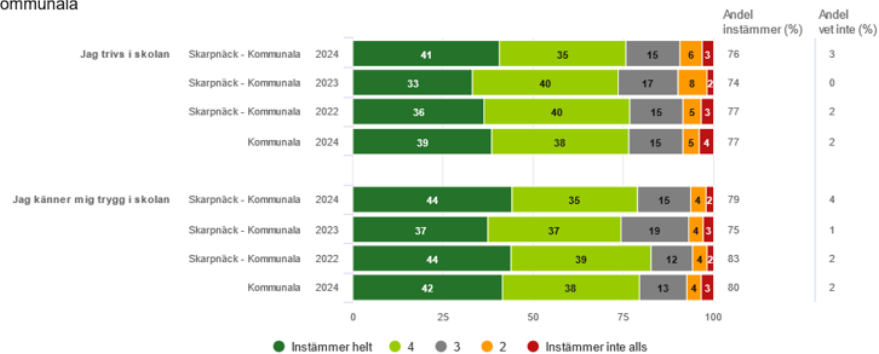


Figur 19. Trygghet och trivsel elever årskurs 5. Källa: Grundskoleundersökningen 2024.

¹⁴ Åk 9 flickor Skarpnäcks stadsdelsområde (41% jmf med staden 29%), Åk 2 gymnasiet flickor Skarpnäcks stadsdelsområde (38% jmf med staden 27%).

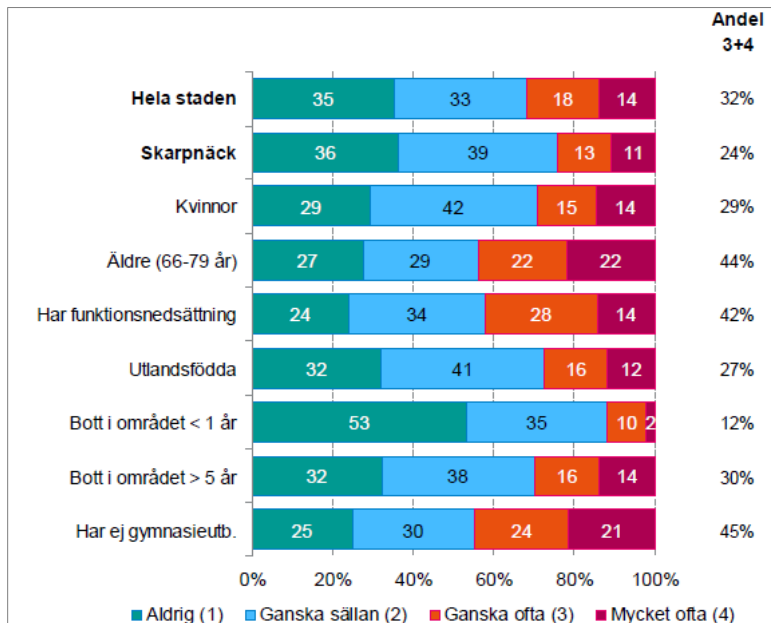
Trygghet och trivsel

Elever årskurs 8 (282 svar, 81%)
Skarpnäck - Kommunala



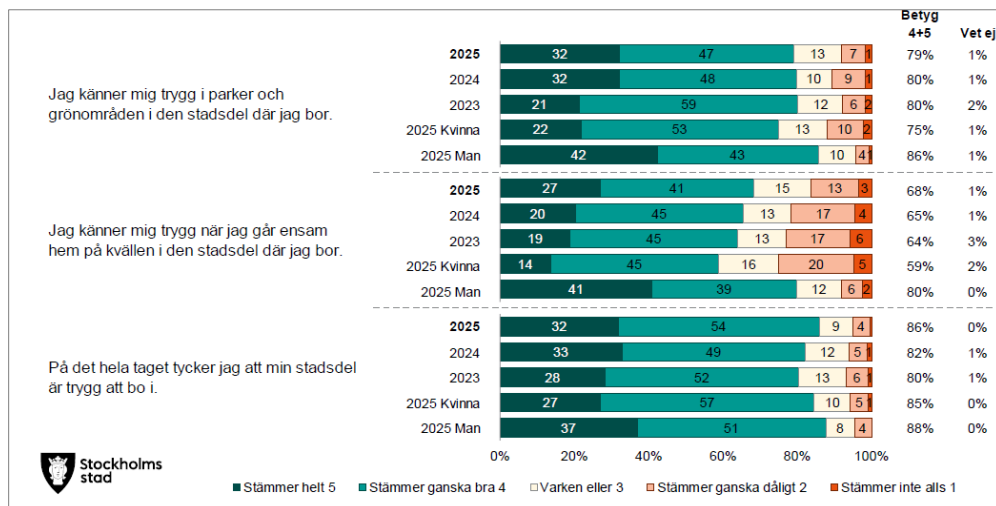
Figur 20. Trygghet och trivsel elever årskurs 8. Källa: Grundskoleundersökningen 2024.

Samtidigt framgår det i Trygghetsundersökningen 2023 att vissa grupper i stadsdelen upplever betydligt större otrygghet i sin vardag. Personer med funktionsnedsättning (42 procent) och äldre i åldern 66–79 år (44 procent) avstår ofta från att gå ut under vissa tider på dygnet på grund av oro för att utsättas för brott.



Figur 21. Medför din oro för att utsättas för brott att du: Avstår från att gå ut under vissa tider på dygnet? Källa: Trygghetsundersökningen år 2023.

Resultaten från Medborgarundersökningen 2025 bekräftar dessa skillnader och visar att trygghetsnivåerna varierar mellan olika grupper i stadsdelen.



Figur 22. Svarsandelar –Trygg och säker. Källa Medborgarundersökningen 2025.

Prioriterade samverkansområden

I den övergripande samverkansöverenskommelsen finns fem stadsövergripande prioriterade utmaningar utpekade där samverkan är särskilt påkallad på såväl lokal som central nivå. Med utgångspunkt i den lokala lägesbilden prioriteras efter en gemensam analys inom vilka områden gemensamma åtgärder ska ske. För respektive samverkansområde ska hänsyn tas till den tillgängliga lokala resursen samt vilka av stadens övergripande verksamheter och polisens regionala verksamheter som kan tas i anspråk.

Unga i riskzon för destruktivt beteende

Beskrivning av området:

För att förebygga eller komma tillrätta med kriminalitet, missbruk, psykisk ohälsa, våldsbejakande extremism och andra destruktiva beteenden hos barn och unga krävs ett systematiskt och långsiktigt förebyggande arbete. Viktiga skyddsfaktorer är trygga uppväxtförhållanden, välfungerande skolgång och meningsfull fritid. Arbetet för att stärka dessa skyddsfaktorer kring barn och unga behöver prioriteras. Samverkan runt barn och unga som begår brott eller riskerar att begå brott är avgörande och kan ske såväl på grupp- som individnivå. Tidiga insatser är ofta effektiva för både individ och samhälle.

☒ Behov av särskilda åtgärder inom området. Beskrivs under rubriken "Kommentar" nedan. Inkluderas i åtgärdsplan.

Kommentar:

Barn och unga som riskerar att utveckla ett destruktivt beteende är ett prioriterat område för förvaltningen. Arbetet bygger på nära samverkan mellan verksamheter och på tidig upptäckt av barn och unga som behöver stöd. Det förebyggande arbetet i stadsdelsområdet sker på universell, selektiv och indikerad nivå, vilket även är kostnadseffektivt på lång sikt. Trygga uppväxtförhållanden, en välfungerande skolgång och en meningsfull fritid är viktiga skyddsfaktorer för barns positiva utveckling och hälsa och är viktiga utgångspunkter i förvaltningens förebyggande arbete kring målgruppen.

Samverkansarbete sker på individnivå inom ramen för SSPF (*Skola Socialtjänst, Polis och Fritid*) för att nå och erbjuda tidiga stödinsatser till barn och familjer. Förvaltningen kommer att utöka samarbetet med ytterligare en skola under 2026. Insatserna sker utan behovsprövning inom socialtjänsten och kan exempelvis innebära lotsning till en meningsfull fritidsaktivitet eller stöd i

föräldraskapet. Ett utvecklingsarbete sker även på grupp- och områdesnivå för att uppmärksamma behov kring grupper av ungdomar samt i lokalområdet där fokus är på det främjande och förebyggande arbetet. Öppna aktiviteter under skollov i samarbete med civilsamhället är en del av det främjande arbetet kring en meningsfull fritid för barn och unga.

Fältverksamheten i förvaltningen består av två fältassistenter som arbetar uppsökande med barn och unga i stadsdelsområdet. Under 2026 kommer förvaltningen att utöka fältverksamheten. Den nära samverkan med skolor, fritidsgårdar, polis, andra delar av socialtjänsten samt med civilsamhället möjliggör ett långsiktigt förebyggande arbete med fokus på att stärka skyddsfaktorer hos barn och unga. Fältassistenter deltar även tillsammans med andra funktioner från socialtjänsten i ungdomsutsättningar som leds av polisen.

För elever med problematisk skolfrånvaro finns ett skolsocialt team (SST) som stöttar elever att höja sin närvaro i skolan. Genom samverkan mellan utbildningsförvaltningen och stadsdelsförvaltningen har förståelsen för problematiken kring elevernas skolgång utvecklats.

Otrygga och brottsutsatta platser

Beskrivning av området:

Platser som uppvisar problematik med exempelvis öppen narkotikahandel, ordningsstörningar, olovliga bosättningar, skadegörelse och omfattande nedskräpning kräver i hög grad gemensamma insatser från flera samhällsaktörer för att problemen ska kunna åtgärdas. Om ett område har platser med hög brottslighet och otrygghet kan det leda till en negativ spiral då invånare och besökare undviker platsen. Otrygga och brottsutsatta platser löper risk att förlora service och näringsliv samt att kriminell närvaro skapar en arena för nyrekrytering. Det finns även risk att både förtroendet för samhället och den kollektiva förmågan minskar.

☒ Behov av särskilda åtgärder inom området. Beskrivs under rubriken "Kommentar" nedan. Inkluderas i åtgärdsplan.

Kommentar:

Skarpnäcks stadsdelsområde har inte längre en öppen drogscen och räknas inte heller som ett utsatt område. Vissa områden uppvisar en problematik som i hög grad kräver gemensamma insatser från flera samhällsaktörer för att komma

till rätta med existerande problem. Samverkan utgår från en analys där avgränsade platser eller områden med hög brottslighet och/eller otrygghet identifieras på lokal nivå, och där gemensamma åtgärder bedöms nödvändiga. Stadsdelsförvaltningen arbetar tillsammans med relevanta aktörer såsom polis, fastighetsägare, föreningar och andra lokala intressenter för att identifiera och åtgärda otrygga och brottsutsatta områden.

Ett centralt verktyg i detta arbete är platssamverkan, där gemensamma insatser planeras och genomförs kring särskilt utpekade platser. *Skarpnäckslyftet* är exempel på hur samordnade åtgärder kan stärka tryggheten genom insatser och ökad synlighet av trygghetsskapande aktörer. Fritidsgårdar, fältassistenter och den sociala insatsgruppen (SIG) är viktiga aktörer i förvaltningens arbete. Fokus ligger på att öka vuxennärvaro och tilliten till välfärdssamhället genom att fånga upp, bygga relationer och lotsa ungdomar till stöd.

Ungdoms- och områdesarbetet utförs också av områdesvärdar som har trygghetsskapande närvaro kvälls- och nattetid i utvalda stadsdelar. Boende och verksamma (civilsamhällets aktörer och näringsidkare) ska känna en trygghet i att områdesvärdarna finns i stadsdelsområdet samt veta hur de tar kontakt för att informera om otrygghetsfaktorer i sitt närområde. Det ger samverkansparterna en bredare förståelse för vilken typ av otrygghetsfaktorer som finns på vilka platser och riktade åtgärder kan utarbetas mellan flera aktörer. Genom att områdesvärdarnas arbete involverar boende i området bidrar arbetet också till att bygga förtroende för samhällets stödsystem.

Varje år genomförs trygghetsvandringar, där invånare i stadsdelsområdet bjuds in att delta och dela med sig av sina synpunkter och upplevelser av otrygga platser. Polis och andra trygghetsskapande aktörer bidrar och medverkar. Vandringarna ger en fördjupad förståelse för hur invånare upplever sin närmiljö och gör det möjligt att anpassa insatserna efter lokala behov. Genom att lyssna på de som bor och vistas i området kan insatserna anpassas och bli mer effektiva.

För att skapa en aktuell lägesbild av otryggheten i stadsdelsområdet samlar lokalt brottsförebyggande råd in underlag från deltagande aktörer. Det lokala brottsförebyggande rådet, SkarpBrå, fungerar som en samverkansplattform där aktörer kan kommunicera, utbyta information och fånga upp förändringar som kräver åtgärder.

Systemhotande brottslighet

Beskrivning av området:

Brottslighet riktad mot välfärdssystemen är systemhotande då både resursfördelning och myndighetsutövning påverkas. Valfärdsbrott innebär ett felaktigt utnyttjande av skattemedel, vilket riskerar att hota legitimiteten för både välfärden och det offentliga. Långsiktigt är välfärdsbrott ett hot mot demokratin och riskerar även att leda till att tillit och förtroende för samhällsinstitutioner undergrävs. Det kan handla om arbetslivskriminalitet eller otillåten påverkan, exempelvis mot enskilda personer eller desinformationskampanjer mot socialtjänsten, och även om bedrägerier mot utbetalande myndigheter och kommuner, exempelvis ekonomiskt bistånd och föreningsbidrag.

☒ Behov av särskilda åtgärder inom området. Beskrivs under rubriken "Kommentar" nedan. Inkluderas i åtgärdsplan.

Kommentar:

Förvaltningen arbetar aktivt med att förhindra och förebygga välfärdsbrott. Valfärdsbrott och otillåten påverkan utgör systemhotande verksamhet och är ett hot mot samhällets grundläggande funktioner, vilket gör det prioriterat för förvaltningen att arbeta förebyggande.

Förvaltningen arbetar för att motverka välfärdsbrott och felaktigt utbetalda bidrag genom exempelvis riskprofiler samt stärkt kontroll och uppföljning. Genom tydliga processer och rutiner kan förvaltningen säkerställa att skattemedel inte ges till aktörer för egen vinning eller som inte står bakom den demokratiska rättsstatens principer. En del i detta är att ta fram en processbeskrivning som tydliggör ansvar för olika delar i avtalsuppföljningen

För att stärka arbetet med att förebygga och motverka brott och fusk inom föreningsstöd kommer förvaltningen fortsätta arbeta med stärkta kontroller vid ansökan i enlighet med stadens och nämndens riktlinjer, bedömning av föreningarnas verksamhet samt beslut om bidrag. Uppföljning sker även av beviljade bidrag för att säkerställa att bidragen använts i enlighet med beviljat ändamål. Årliga informationsträffar hålls för föreningar i stadsdelsområdet för att informera om gällande riktlinjer.

Lokalpolisområdena samverkar tillsammans med åtta andra myndigheter vad gäller systemhotande arbetslivskriminalitet, där aktörer snedvrider konkurrensen på arbetsmarknaden, exploaterar människor, utnyttjar skatte- och

välfärdssystemet samt används som verktyg för att begå brott. Samverkan sker genom brottsförebyggande åtgärder, kontroller, administrativa åtgärder samt lagföring.

Polisen arbetar trygghetsskapande på flera nivåer för att stärka allmänhetens förtroende, vilket i sin tur ökar benägenheten att anmäla brott. Genom informationsdelning från samverkansaktörer kan polisen identifiera personer eller verksamheter som riskerar att utsättas för otillåten påverkan eller övergrepp i rättssak och därmed ta initiativ till kontakt och stöd.

Särskilt utsatta och sårbara brottsoffer

Beskrivning av området:

Risken för att bli utsatt för brott ser olika ut för olika individer och samhällsgrupper. Särskilt utsatta är brottsoffer inom kategorierna brott i nära relation, våldtäkt, våld mot barn och sexualbrott mot barn. I särskild utsatthet befinner sig även människor som exploateras för handel med sexuella eller andra ändamål. Prostitution och människohandel medför fysiskt, psykiskt och socialt lidande. Fenomenen understödjer den kriminella ekonomin i samhället. Det finns brottsoffergrupper som har begränsade resurser att hantera brott de utsätts för, vilket innebär att de är särskilt sårbara. Det handlar ofta om brottsoffer som på olika sätt är beroende av människor i sin närhet eller av gärningspersonen. Exempel på sårbara brottsoffer kan vara äldre utsatta för bedrägeri, personer utsatta för hedersrelaterat våld, brott mot personer utifrån deras etnicitet, nationalitet, funktionsnedsättning, kön, religion eller sexuella läggning. I många fall riktar gärningspersonen in sig på offret just på grund av dess tillhörighet till någon av de nyss nämnda grupperna.

☒ Behov av särskilda åtgärder inom området. Beskrivs under rubriken "Kommentar" nedan. Inkluderas i åtgärdsplan.

Kommentar:

Risken att utsättas för brott skiljer sig mellan olika individer och grupper i samhället. Vissa brottsoffer har mer begränsade möjligheter att skydda sig eller hantera konsekvenserna av brott, vilket gör dem särskilt sårbara.

Polismyndigheten genomför kontinuerliga insatser för att stärka arbetet med särskilt utsatta brottsoffer. Lokalpolisområde Globen arbetar löpande med att besöka adresser, platser och områden i syfte att förebygga brott och samla in

relevant information. Tillsammans med andra aktörer sprider polisen brottsförebyggande information för att öka medvetenheten och därigenom höja anmälningsbenägenheten i lokalsamhället.

Skarpnäcks stadsdelsförvaltning arbetar för att upptäcka våld. Alla berörda medarbetare har kunskaper om relationsvåld, hedersrelaterat våld och förtryck och sexuellt våld oberoende relation. Vid upptäckt förmedlas kontakt till förvaltningens Relationsvåldsteam. Relationsvåldcentrum kommer dock från och med den 1 juli 2026 att centraliseras och drivas av socialnämnden.

"Bryt upp - sammanhållet stöd för våldsutsatta" finns för att hjälpa våldsutsatta att lämna destruktiva relationer och skapa ett tryggt och meningsfullt liv. Stödet anpassas efter individens behov och kan vara både akut och långsiktigt.

Islandsmodellen används för att hantera akuta våldshändelser i familjer där barn är involverade. Målet är att bryta våldsmönster tidigt i barns liv, skydda våldsutsatta och snabbt ge stöd till våldsutövare. Detta sker genom ett samarbete mellan socialtjänsten och polisen.

Metoden REAGERA-S används som screeninginstrument under utredningsprocessen för att lättare upptäcka våldsutsatta äldre och försummelse inom äldreomsorg och biståndshandläggning. Vid behov kan individen följas upp med samtal och erbjudas stöd

Viss brottslighet riktar sig särskilt mot äldre på grund av deras sårbarhet, såsom nedsatt syn eller hörsel, begränsad rörelseförmåga, ensamhet eller stort hjälpbehov. Det finns även brottstyper, exempelvis bedrägerier, som drabbar både yngre och äldre, men som oftare fullbordas mot äldre på grund av lägre digital kunskap och en högre grad av tillit till andra. Lokalpolisområde Globen har genomfört riktade insatser för att skydda äldre bland annat mot bedrägerier. Polisen har besökt aktivitetscenter, PRO-föreningar och andra lokala mötesplatser där många äldre vistas. Vid dessa tillfällen har man informerat om vanliga bedrägerimetoder, delat ut viktiga kontaktnummer och gett konkreta brottsförebyggande råd för att stärka äldres trygghet och minska risken att bli utsatta.

Kriminella miljöer och livsstilar

Beskrivning av området:

I staden finns unga och vuxna som verkar i kriminella miljöer vars livsstil har en påverkan på såväl brottslighet som trygghet. Det påverkar även de kriminellas anhöriga.

Exempel på kriminella miljöer och livsstilar är nätverkskriminalitet, våldsbejakande extremism och terrorism samt risksupportermiljö. Effektiva och ändamålsenliga åtgärder behöver vidtas mot personer som är inblandade i dessa miljöer.

☒ Behov av särskilda åtgärder inom området. Beskrivs under rubriken "Kommentar" nedan. Inkluderas i åtgärdsplan.

Kommentar:

Arbetet mot nätverkskriminalitet är prioriterat. Förvaltningen samarbetar aktivt med relevanta aktörer för att både motverka rekrytering och stödja personer som vill lämna en kriminell livsstil.

Stadsdelsförvaltningen arbetar med sociala insatsgrupper (SIG) som ger stöd till barn, ungdomar och unga vuxna som befinner sig i eller riskerar att hamna i kriminalitet. Det har uppmärksammats att ungdomar i närområdet som utsätts för brott ofta också hotas, vilket gör att många avstår från att anmäla.

Ett samarbete är etablerat för avhopparverksamhet, där Lokalpolisområde Globen har en avhopparsamordnare som i samarbete med stadsdelsförvaltningen stödjer personer som vill lämna kriminalitet.

Stadsdelsförvaltningen ingår i "TREFAS"-samverkan med kriminalvård, socialtjänst och polis för att identifiera personer i riskzonen för dödligt våld. Ärenden hanteras inledningsvis av mottagningsenheten för bedömning, och utredningar leds av särskilda handläggare utifrån individens och eventuella anhörigas behov.

Arbetet mot våldsbejakande extremism utförs enligt Stockholm stads och polisens övergripande riktlinjer och rutiner. Skarpnäcks stadsdelsförvaltning fortsätter att genomföra kompetenshöjande insatser för att motverka våldsbejakande extremism, i syfte att främja tidig upptäckt av risker och genomföra insatser i ett tidigt skede.